



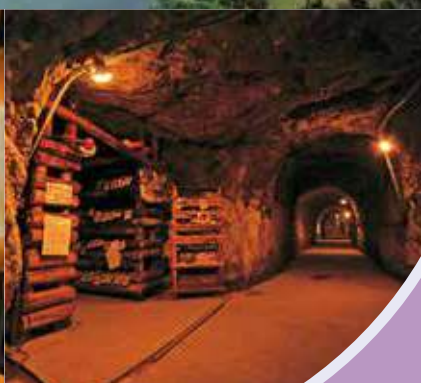
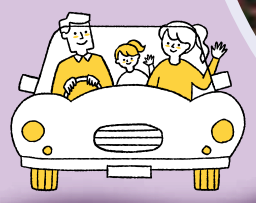
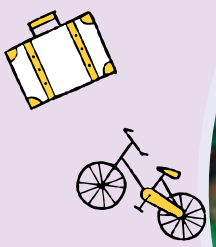
nasukarasuyama

# 那須烏山

guide book

#五感で楽しむ那須烏山

- Page-02 那須烏山市ってこんなところ
- Page-03 山あげ祭を見に行こう
- Page-04 ここが必見スポット
- Page-06 体験メニューを楽しもう
- Page-08 那須烏山市サイクルマップ
- Page-10 なすからブランド
- Page-12 アクセス





460年の伝統を誇る

山あげ祭を  
見に行こう!

見逃せない!  
みつつの  
みどころ



### 1 若衆のチームワーク

ユネスコにも登録された山あげの「山」とは、竹で組んだ枠に烏山特産の和紙を貼り、その上に山水を描いた「はりか山」のこと。この高さ10mを超える山を、野外歌舞伎舞踊の舞台背景にするために人力であげることから「山あげ」という。一糸乱れぬ若衆の動きは迫力満点! 上演後には、次の場所へ移動するために素早く解体される。華やかな舞とともに祭りを盛り上げる光景のひとつだ。



八雲神社 ● やくもじんじゃ  
☎0287-83-1115 (那須烏山市商工観光課)

永禄3年(1560)に「牛頭天王社」として創建され、明治3年(1870)に御祭神を素戔嗚尊とし「八雲神社」と名称も改めた。山あげ祭は、この神社への奉納余興のために行われるが、露天や野外歌舞伎舞踊などは神社から少し離れた場所で行われるため、祭り期間中も境内は静寂に包まれている。  
☎中央1-16-1 ☎JR烏山駅から車で5分 ☎境内散策自由 ☎4台

サイクル  
マップ  
p.8-9

## ユネスコ無形文化遺産 「烏山の山あげ行事」



### 世界に誇る伝統文化山あげ祭

山あげ祭とは 今から約460年前、時の烏山城主・那須資胤が疫病防除、五穀豊穰、天下泰平を祈願して、牛頭天王を八雲神社に祀った。その祭礼として行われたのが始まり。現在では、野外歌舞伎舞踊の舞台背景になる「山」をあげる「山あげ」、リズムカルなお囃子や神輿など迫力満点な祭りが繰り広げられている。毎年7月第4土曜を含む金～日曜の3日間に、6町輪番で行われる。



切返し



### 2 変幻自在の演舞

奉納余興として行われる歌舞伎舞踊もまた、山あげ祭のみどころのひとつ。昼夜を問わず行われる野外歌舞伎舞踊は、昼の公演はもちろん、ライトアップされた幻想的な雰囲気夜の公演も必見。また、演目に合わせて舞台背景の山が一瞬にして変わる「切返し」もみどころ。



幻想的な夜公演



### 3 空をブン抜くお囃子

最終日に5町屋台が八雲神社の鳥居前に集結し、お囃子のリズムのよさ、音の大きさ、力強さ、持続力などを競う「ブンヌキ」が始まる。約30分続くお囃子の競演は見る人の気持ちも高まる。路上で屋台がすれ違う時にも行われるので、運が良ければ予定表には載っていない「ブンヌキ」が見られることも!



山あげ祭  
特設サイト



サイクル  
マップ  
p.8-9

2 小墾の  
ひまわり畑

### 里山と清流が織りなす絶景

那須烏山市の最大の魅力は、那珂川県立自然公園に位置し、清流・那珂川や荒川が流れ、八溝山系のふもとに広がる里山が織りなす自然豊かな環境だ。「日本の原風景」ともいえるのどかな里山は、訪れる人たちの目を楽しませてくれる。地元の人にも人気の穴場スポットをめぐってみよう。

## 那須烏山市ってこんなところ



サイクル  
マップ  
p.8-9

4 国見の  
雲海



サイクル  
マップ  
p.8-9

3 西山辰街道の  
大桜

西山辰街道の大桜にまつわる  
民話アニメーション動画はこちら



### 地産地消で旬を味わう ご当地グルメは 八溝そば!

那珂川が流れる八溝地域で寒暖の差を生かして栽培されるそばは、香りが高くおいしいことで知られている。地元で収穫された玄そばを熟練の職人が手打ちし、挽きたて・打ちたて・茹でたての「三たて」で味わうことができる。

太陽と山々をモチーフにした市章は、豊かな自然と温かな人たちのふれあいを表現。

人口 約2万4千人(世帯数 約1万)  
市の木/けやき 市の鳥/からす  
市の花/こぶし 市の魚/あゆ



ゴルフ場

### 烏山城カントリークラブ

●からすやまじょうかんとりーくらぶ  
☎0287-83-1100 ☎大桶2401

### 風月カントリー倶楽部

●ふうげつかんとりーくらぶ  
☎0287-83-2121 ☎城山2641

### G7カントリー倶楽部

●じーせぶんかんとりーくらぶ  
☎0287-88-7711  
☎森田76-1

サイクル  
マップ  
p.8-9

9

サイクル  
マップ  
p.8-9

10

サイクル  
マップ  
p.8-9

11

※詳細はこちらから→



やな

### (有)あゆの里 矢沢のヤナ

●あゆのさと やざわのやな  
☎0287-84-1187 ☎滝田1078-2

### 鮎料理の店 ひのきや

●あゆりょうりのみせ ひのきや  
☎0287-82-2882 ☎宮原265

### 森田城やな ●もりたじょうやな

●ひとつししかんこうやな  
☎0287-88-2227 ☎森田1641

### 一ツ石観光やな

●ひとつししかんこうやな  
☎0287-82-3894  
☎向田1315

※詳細はこちらから→

### 那須烏山市のイメージキャラクター

3人あわせて「ここなす からす やま(ここ那須烏山)」♪市内で出会い、仲良くなった3人は力を合わせてまちづくりを奮闘中!



やまどん ここなす姫 からす丸



## JR烏山線開業 100周年

2023(令和5)年4月にJR烏山線が開業100年を迎えました。

「からせん」の愛称で市民から親しまれる烏山線の開業にあたり、30年にも及ぶ根強い請願や地域ぐるみの鉄道敷設促進運動を経て、1923(大正12)年4月15日に開業しました。

開業に功績のあった先覚者たちへ感謝を込めて、ありがとう「からせん」。これからもよろしくね。

### 龍門の滝 ●りゅうもんのかき

サイクルマップ 17  
p.8-9

江川にある高さ約20m、幅約65mに渡って流れ落ちる滝。この滝には大蛇が棲むという伝説があり、それが名前の由来になっている。初夏の新緑や秋の紅葉など、季節ごとに見せる滝の表情がすばらしく、何度も訪れたい。タイミングが合えば滝とアキュムのツーショットを見ることが出来る。



龍門の滝にまつわる  
民話アニメーション動画は  
こちら



龍門カフェ Instagramはこちら▶



### 龍門ふるさと民芸館

●りゅうもんふるさとみんげいかん

サイクルマップ 18  
p.8-9

☎0287-83-2765

館内の「龍門カフェ」では、様々な種類の「ベーグル」や滝をイメージした「青いミルク」が人気です。また、龍門の滝の素晴らしい景色を楽しむテラス席、特産品コーナー、観光情報コーナーがあるほか、ワーケーションとしても利用可能。館内に展示されている龍神に願い事をすると、恋愛成就や全体運がアップするかも!?

📍滝414 🚗JR滝駅から徒歩5分 📄入館無料  
🕒9~16時(カフェは10~15時) 📅火曜(祝日の場合は翌日) 📄27台



### 洞窟見学で異世界体験!



酒蔵として使用している洞窟は、第二次世界大戦末期に戦車の製造をするために造られたもの。洞内には、100mのたて坑3本、60mの横坑5本が並び、その総延長は600mにも及ぶ。洞窟にいますと、静寂に包まれ異世界に迷い込んだ感覚になる。

📍神長字天神149 🚗島崎酒造から車で5分 📄大人(20歳以上):200円、20歳未満:無料 📅開放日はHPを要確認 📄10台



### 島崎酒造 ●しまざきしゅぞう

☎0287-83-1221

📍中央1-11-18 🚗JR烏山駅から徒歩10分  
🕒9~17時 📅1月1日 📄10台

サイクルマップ 13  
p.8-9

## ここが必見スポット

### 烏山和紙

奈良時代からの歴史をもつ烏山和紙は、山あげ祭のはりか山(背景画)や県内外の多くの学校の卒業証書にも使用され、たくさんの人々に親しまれている。那須烏山市を訪れたら、ぜひこの伝統工芸にふれてみよう。厚紙の至宝といわれる程村紙(ほどむらかみ)は、国の選択文化財だ。



烏山和紙で作られた照明。やわらかな光が特徴

### 烏山和紙会館/クラフト館

●からすやまわしかいかん/くらふとかん

サイクルマップ 15  
p.8-9

☎0287-82-2100

烏山和紙会館に入ると、さまざまなデザインの照明が並び目を引く。じっくり眺めて、烏山和紙の風合いを実感しよう。館内では、烏山和紙を使った製品の展示・販売もしており、色とりどりの和紙や小物は、眺めるだけでも楽しい。

📍中央2-6-8 🚗JR烏山駅から徒歩10分 📄入館無料 🕒9時~17時30分 📅火曜 📄10台

烏山和紙会館。近代化遺産に認定されている趣のある建物



手すき体験はp.6  
を見てね

### 和紙の里

●わしのさと

サイクルマップ 16  
p.8-9

☎0287-82-2128

烏山和紙を制作している工房では、職人さんの紙すき作業や和紙の原料などを見ることが出来る。紙すき体験の詳細は6ページを参照。

📍小原沢599 🚗JR烏山駅から車で15分  
📄入館無料 🕒9時~17時30分 📅火曜  
📄10台



### 大金駅前観光交流施設 ナスカラ市場

サイクルマップ 19  
p.8-9

●おおかねえきまえかんこうこうりゅうせつなすからいちば  
☎0287-88-8585  
観光案内のほか、米や地元農産物、雑貨などの販売も行っている。ロードバイク用サイクルスタンドがあり、ツーリングの拠点としても便利。  
📍大金155-4 🚗JR大金駅から徒歩1分  
🕒9~18時 📅1/1~1/6 📄あり



### 山あげ会館 ●やまあげいかん

☎0287-84-1977(那須烏山市観光協会)

サイクルマップ 20  
p.8-9

人間そっくりのロボットの「勤助じいさん」が祭りについて詳しく説明してくれる。そのほか、山あげ祭に使う屋台が常時3台展示してある大ホールなどがある。地元の特産品などの品揃えが充実しているので、みやげ探しに立ち寄るのもいい。

📍金井2-5-26 🚗JR烏山駅から徒歩5分 📄入館300円  
🕒9時~16時 📅火曜(祝日の場合は翌日) 📄80台



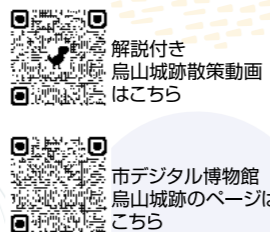
# 国指定史跡「烏山城跡」を 散策してみませんか？



※注意事項  
 ・烏山城跡は個人所有の土地ですので、荒したりするなどの行為はお控えください。  
 ・夏場は、蚊やアブ、蜂、蛇などにご注意ください。  
 ・各歩道にはぬかみやがけ崩れの跡がある場所もありますので、ご注意ください。



**烏山城跡** ●からすやまじょうあと ☎0287-88-6223 (那須烏山市生涯学習課)  
 応永25年(1418)およそ600年前に、那須一と有な那須氏一族によって築かれた城跡。市街地を見わたす山の上に築かれており、自然の地形を巧みに利用した難攻不落の城跡として知られ、「臥牛城(がきゅうじょう)」とも呼ばれている。城内には堀や土塁、石垣など様々な防御施設が見られ、保存状態も良く国の史跡になっている。ぜひ本物の山城を体験してみよう！山道を進むので、見学には歩きやすい服装で訪れよう。  
 ●城山 ●JR烏山駅から徒歩20分(城跡のふもとまで)  
 ●散策自由 ●あり ●烏山の名のおこり



**寿亀山神社**  
 ●じゅきざんじんじや ☎0287-83-1115 (那須烏山市商工観光課)  
 徳川8代将軍・吉宗の老中で、烏山藩主・大久保常春公の木像が祭られている神社。  
 ●中央3-7-4 ●JR烏山駅から徒歩20分  
 ●境内散策自由 ●あり



# 体験メニューを楽しもう！

## 太陽の恵みたっぷり フルーツ狩り



**ミカン**  
 10月下旬～  
 11月下旬

国見地区のミカンは、酸味の効いたおいしさが魅力  
 ●JR烏山駅から車で20分 ●ミカン狩り1000円(入園料込み、変更する場合あり)  
 ●9時～日没 ●期間中無休 ●100台

**道の上みかん園** ●みちのうえみかんえん ☎0287-84-2882 ●小木須190-2  
**川俣みかん園** ●かわまたみかんえん ☎0287-84-2885 ●小木須212

**国見山みかん園** ●くにみやまみかんえん ☎0287-84-2876 ●小木須300  
**八溝観光みかん園** ●やみぞかんこうみかんえん ☎0287-84-2883 ●小木須2785



**ブドウ**  
 8月中旬～  
 9月中旬

巨峰やピオーネなど、さまざまな品種のブドウが楽しめる。どれも香り高く甘味が凝縮されている。品種や営業時間、料金等は各農園に確認を。



**南国フルーツ**  
 通年

パッションフルーツやジャポチカバナなどの南国フルーツを、農業や化学肥料を使わずに育てている。



**ブルーベリー**  
 6月中旬～  
 8月下旬

みずみずしいブルーベリーは、おみやげにも喜ばれそう！品種や営業時間、料金等は各農園に確認を。



**リンゴ**  
 9月下旬～  
 11月下旬

ふじ、早生ふじ、秋映、シナノゴールド、新世界など、月ごとにいろいろな種類のリンゴが楽しめる。品種や営業時間、料金等は各農園に確認を。



**イチゴ**  
 1月上旬～  
 5月中旬

イチゴ狩りでは、大きくて甘い「とちあいか」や「とちおとめ」を楽しめる。新鮮なイチゴをその場で味わおう。

**渡辺ぶどう園**  
 ●わたなべぶどうえん ☎0287-84-2578 ●野上392

**くるまぶどう園**  
 ●くるまぶどうえん ☎0287-84-0640 ●上境820

**阿久津ぶどう園**  
 ●あくつぶどうえん ☎0287-84-2474 ●落合204

**トロピカル・プラネット**  
 ●とろびかるびらねっと ☎090-3331-4586 ●神長1553

**風来実ブルーベリー園**  
 ●ふうらいみつるべりーえん ☎090-4133-2698 ●志島1746

**フルーツファーム烏山**  
 ●ふるいつぶあーむからすやま ☎090-6219-3989 ●興野1560

**石川いちご園**  
 ●いしかわいちごえん ☎0287-83-8115 ●鴻野山722-3

**さいとう農園**  
 ●さいとうのうえん ☎090-3808-6371 ●中山577-1

**さいとう農園**  
 ●さいとうのうえん ☎090-3808-6371 ●中山577-1



## 大ヤナでつかみ取り！

**(有)あゆの里 矢沢のヤナ** ●あゆのさと やざわのやな ☎0287-84-1187  
 店舗で食事をすると無料でヤナ漁体験ができる。(7月下旬～10月末)お食事処では、鮎の炉端焼きや刺身、天然ナマズの天ぷらなどが味わえる。  
 ●滝田1078-2 ●JR烏山駅から車で15分 ●10時30分～(GW～11月、季節により変動有) ●期間中無休(12～4月は予約制) ●100台



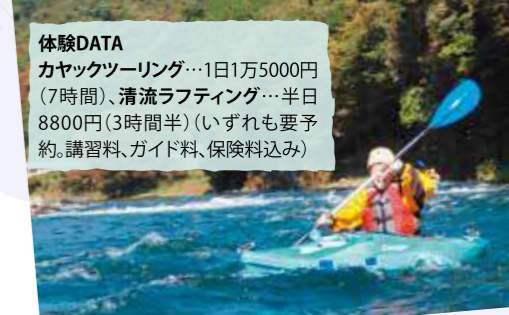
## 紙すき体験にトライ



**和紙の里** ●わしのさと ☎0287-82-2128  
 紙すき体験は、葉書サイズ(2枚・2名以上)700円、賞状サイズ(3枚)2000円(所要60分、2日前までに要予約。予約は烏山和紙会館☎0287-82-2100へ)。  
 ●小原沢599 ●JR烏山駅から車で15分 ●入館無料 ●9時～17時30分 ●火曜●10台 ●※制作品は当日持ち帰り不可のため、後日郵送(別途送料有) ●※12月から2月の間は受付休止。



## 那珂川の清流で川下り カヤック&ラフティング



**体験DATA**  
 カヤックツーリング…1日1万5000円(7時間)、清流ラフティング…半日8800円(3時間半)(いずれも要予約。講習料、ガイド料、保険料込み)

**栃木カヤックセンター**  
 ●とちぎかやくせんたー ☎0288-77-2030  
 トップクラスのインストラクターが指導するので、安全なツーリングが楽しめる。カヤックは午前中に練習し、午後から約7kmの川下りを体験。絶景コースのラフティングも人気。  
 ●宮原265 ●JR烏山駅から無料送迎あり(要予約) ●4～11月営業、期間中8時30分～17時30分 ●不定休 ●100台



**那珂川清流鉄道保存会**  
廃車や解体の危機が迫った歴史的価値の高い鉄道車両を後世に広く伝えるために集められている。烏山線を走っていた「キハ40系」や模型車両など約150両の車両が保存されている。  
●白久218-1 ●JR烏山駅から車で約15分 ●あり

おすすめサイクリングコース

那須烏山市  
玄CROW人コース

那須烏山市を満喫できる  
中級・上級者向けのコースです

1周  
約**53.1**  
km



**境橋**  
市の近代化遺産の一つである那珂川に架けられたアーチ状の境橋。橋自体の造形美の他にも、バルコニーから見る那珂川と落石の紅葉は絶景。  
●宮原 ●JR烏山駅から徒歩約30分 ●なし

那須烏山市サイクルマップ

- コンビニエンスストア
- 公共トイレ
- 駐車場
- レンタサイクル貸出・返却場所
- 民話ゆかりの地
- 桜スポット
- 紅葉スポット

おすすめサイクリングコース

那須烏山市  
ファミリーコース

烏山市街地を巡る  
初級者向けのコースです。

1周  
約**11.5**  
km



**宮原八幡宮**  
那須家を始めた烏山城歴代城主の守護神として奉斎された。拝殿の奥には栃木県指定有形文化財の本殿がある。社務所にて御朱印が拝受可能。  
●宮原578 ●JR烏山駅から徒歩約25分 ●15台



**清水川せせらぎ公園**  
公園内には遊具、ウォーキングコース、芝生の広場があり、親子で芝すべり、ウォーキング、春には満開の桜の下でお花見を楽しめる。  
●金井2丁目 ●JR烏山駅から徒歩約10分 ●28台 ●お城を救った牛と蛭



**烏山大橋**  
那珂川に架かる橋長532mの斜張橋。橋の中央部には那珂川を一望できるバルコニーがあり、四季折々の里山の景観を楽しめる。  
●旭 ●JR烏山駅から徒歩約20分 ●12台



**太平寺**  
坂上田村麻呂が創建したと伝えられている。境内には蛇姫様のモデルとなった於志賀姫のお墓もある。春のカタクリや秋の紅葉も必見。  
●滝 ●JR滝駅から徒歩約5分 ●36台(滝観光駐車場) ●蛇姫様など



**滝水辺公園**  
龍門の滝付近にある公園。春には桜、初夏の新緑、秋の紅葉、冬の凍結した滝など、四季折々の美しい景観が楽しめる。  
●滝 ●JR滝駅から徒歩約5分 ●5台



**猿久保田んぼ公園**  
整備された木道を歩いてのどかな四季折々の自然を感じられる公園。季節ごとの植物や生き物を観察することもでき、10月上旬頃には彼岸花とひまわりを同時に楽しむことも。  
●森田 ●JR小埴駅から徒歩約10分 ●20台



**花立峠憩いの森公園**  
花立峠は上境から小木須に至る3kmほどの峠であり、ヤマツツジの名所として知られている。4月下旬頃には山が全体的に赤く染まり、山頂付近に繋がる遊歩道から市街地を一望できる。  
●小木須 ●JR烏山駅から車で約10分 ●15台 ●花立峠の由来

レンタ  
サイクル

貸出場所	山あげ会館	大金駅前観光交流施設 ナスカ市場
貸出時間	9:00~16:00	9:00~16:00
貸出自転車	ギア付(6台) 700円/1日 電動付(6台) 900円/1日 こども用ギア付(2台) 500円/1日	電動付(2台) 900円/1日
適正身長	ギア付・電動付 150cm~ こども用ギア付 120cm~	



10 **那須野紅茶**  
鳥山製茶工場

無農薬栽培の茶葉等を使用するなど、かけられる手間は全てかけて作っています。丁寧に仕上げた安心安全な和紅茶です。

11 **鳥山和紙製品**  
(名) 福田製紙所

那須鳥山に伝わる伝統的な和紙です。楮(こうぞ)、トコロアオイを原料とし、手づくりの和紙を使った小物からインテリアまで、様々な商品があります。



12 **国見のみかん**  
国見みかん生産組合

酸味が強く、味の濃いみかんです。栃木県地域産業資源に指定されています。



15 **花よめうどん**  
(有) 野尻商店

この地方ならではの島田づくりのうどんです。明治の初代より小麦製法にこだわり、さらに美味しく進化し続けています。

18 **黒烏(クラフトコーラ)**  
烏合の手

地元産のゆずを使用したクラフトコーラです。マカハニーやスパイス類も使用し、まるやかさの中にスパイシーな味わいも感じられます。



22 **栃の実**  
嶋田屋菓子店

粒栗を黄身餡でくるみ、パイの生地で包んでソフトに焼き上げました。形を栃の実にして郷土のかおりいっぱいの銘菓です。



23 **吟撰マカロン星めぐり**  
(有) 池田屋商店

市内3社(鳥崎酒造・パティスリーヒラサワ・池田屋商店)で製作したマカロンです。生地の間には酒粕を混ぜ込んだ餡を挟み、お酒の風味と餡の相性が楽しめます。

check!



NASUKARASUYAMA + LOCAL MARKET

那須鳥山 **ローカルマーケット**

栃木県那須鳥山市認証品 なすからブランド

那須鳥山市 商工観光課



那須鳥山市役所 鳥山庁舎1階  
〒321-0692 那須鳥山市中央1-1-1  
TEL.0287-83-1115 FAX.0287-83-1142

本市では市内の優れている産品を「なすからブランド」として認証しています。どれも那須鳥山市ならではの自慢の逸品ばかり。「なすからブランド」の魅力にぜひ触れてみてください。

13 **清酒 東力士**  
(株) 島崎酒造

地元に根差した旨口タイプを中心に、洞窟で熟成させた古酒などをラインナップ展開しており、いずれも幅広い味わいや、米のうまみを引き出した豊かな味わいのあるお酒です。



14 **蔵元本格仕込リキュール&ワイン**  
(株) 島崎酒造

那須鳥山市産の苺や梅を使用し、自醸清酒と合わせて造り上げた、独自の味わいのあるリキュールやワインです。



18 **黒烏(クラフトコーラ)**  
烏合の手

地元産のゆずを使用したクラフトコーラです。マカハニーやスパイス類も使用し、まるやかさの中にスパイシーな味わいも感じられます。



22 **栃の実**  
嶋田屋菓子店

粒栗を黄身餡でくるみ、パイの生地で包んでソフトに焼き上げました。形を栃の実にして郷土のかおりいっぱいの銘菓です。



23 **吟撰マカロン星めぐり**  
(有) 池田屋商店

市内3社(鳥崎酒造・パティスリーヒラサワ・池田屋商店)で製作したマカロンです。生地の間には酒粕を混ぜ込んだ餡を挟み、お酒の風味と餡の相性が楽しめます。

01 **中山かぼちゃ**  
JAなす南  
中山かぼちゃ部会

甘みが強く、ほくほくとした食感で、おしりが尖ったハートに近い形をしています(毎年7月下旬頃から約1か月間販売)。



05 **吉葉果樹園のブルーベリー酢**  
吉葉果樹園

自家栽培のブルーベリーとりんご酢を合わせて作った手作りの酢です。牛乳や炭酸水で割って飲むのがおすすめです。



06 **吉葉果樹園のブルーベリージャム**  
吉葉果樹園

自家栽培のブルーベリーをジャムに加工しました。あえて砂糖を少量にすることで、ブルーベリー本来の味が引き立つように作られています。



08 **山あげ米**  
(株) アド・ワークス

手間をかけて天日乾燥させた、昔なつかしい本当の風味や旨味を逃さない美味しいお米です。



09 **中山かぼちゃロール**  
パティスリーヒラサワ

スポンジ、クリーム両方に中山かぼちゃを使い、優しい甘さでしっかりとしたロールケーキです。



16 **みかんジャム**  
(福) 那須鳥山市社会福祉協議会あすなろ

国見みかんを100%使用し、一つひとつ丁寧に炊き上げた手作りのみかんジャムです。国見のみかんのおいしさが凝縮された、濃厚で香り高い仕上がりになっています。



17 **江戸前の旬のアユの山椒炊き**  
森田城やな

那須鳥山市の名産品であるアユを風味豊かな山椒とじっくり炊き上げた逸品です。週刊漫画ゴラクで連載されている大人気『江戸前の旬』と森田城やなのコラボ料理です。



19 **那須栗**  
那須栗園

日当たりと水はけの良い斜面で栽培しているため、風味の良さがあります。ホクホクとした甘い味が特長で、那須栗を使用したペーストも製造しています。



20 **長山の田舎そば**  
田舎そば処長山

自家製粉したそば粉を使用し、なめらかでコシのあるそばに仕上がりました。田舎そば特有の濃いそばの香りが楽しめます。



21 **しらつゆ**  
嶋田屋菓子店

黄味餡にラムレーズンを練り込み、ホワイトチョコレートでコーティングした一口サイズのお菓子です。お土産に喜ばれるお店の看板商品です。



04 **中山かぼちゃようかん**  
えちごや 丸山菓子店

中山かぼちゃを練り込んだ餡から作り、ダイスカットした中山かぼちゃを混ぜた練りようかんです。



07 **山あげ牛**  
(株) アド・ワークス

餌を工夫し、一頭一頭大切に育てられた上質な牛で、肉質はとても柔らかく、程よい食感で甘みのある霜降り牛です。お肉の旨味をリッチに味わうステーキがおすすめです。



03 **中山かぼちゃまんじゅう**  
えちごや 丸山菓子店

中山かぼちゃを練り込んだ皮で中山かぼちゃの餡を包みました。中山かぼちゃづくしの優しい味です。



02 **ふわどら**  
御菓子司ひらさわ

中山かぼちゃを使用し、ふわふわの生地です。しっかりとしたかぼちゃ餡を挟んだ蒸しどら焼きです。平成20年に全国菓子大博覧会で国土交通大臣賞を受賞しました。

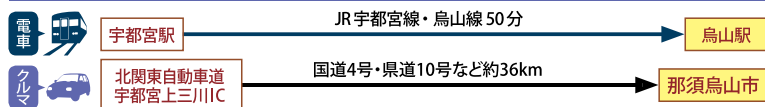


# Welcome to nasukarasuyama アクセス



## 交通アクセス

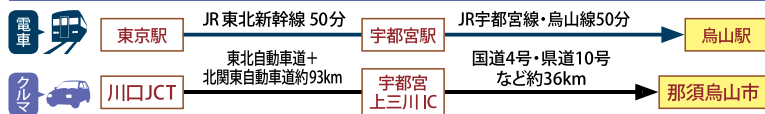
宇都宮方面から



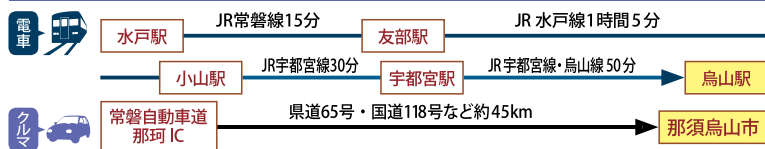
那須方面から



東京から



水戸から



**なすからチャンネル**  
なすからチャンネルは、那須烏山市の魅力を余すことなく発信するチャンネルです！



**観光周遊システム**  
GPS連携で那須烏山市の名所が一目でわかる!? 民話ゆかりの地巡りや民話アニメーションの視聴もできます♪



**山あげ祭特設サイト**  
年間通して山あげ祭の伝統・歴史が学べます！



**那須烏山デジタル博物館**  
いつでもどこでも文化資源に親んでもらえるようにデジタル博物館特設ページを作成しました！



**那須烏山市ふるさと納税**  
お申込みは市役所のほか、下記の事業者でも受付けています！



お問い合わせ  
**那須烏山市商工観光課**  
☎0287-83-1115  
📍中央1-1-1

**那須烏山市観光協会**  
☎0287-84-1977  
📍金井2-5-26(山あげ会館内)

発行 那須烏山市

※本誌掲載のデータは2024年1月現在のものです。内容の変更や臨時休業などご利用できない場合があります。予めご利用の際にご確認ください。※写真やイラストは全てイメージです。実物とは異なる場合があります。また、掲載されている地図の位置や縮尺、所要時間などはおおよその目安となるものです。※掲載の各観光施設や体験、イベントなどの開催日時、花の開花時期、季節商品の販売時期等は変更になる場合があります。予め出発前にご確認ください。※掲載の電話番号は、各施設の違い合わせのため、現地の番号と異なる場合があります。カーナビ等での位置検索で実際とは異なる場所を示す場合があります。※本誌掲載の内容により生じたトラブルや損害等については、補償いたしかねますので、予めご了承ください。